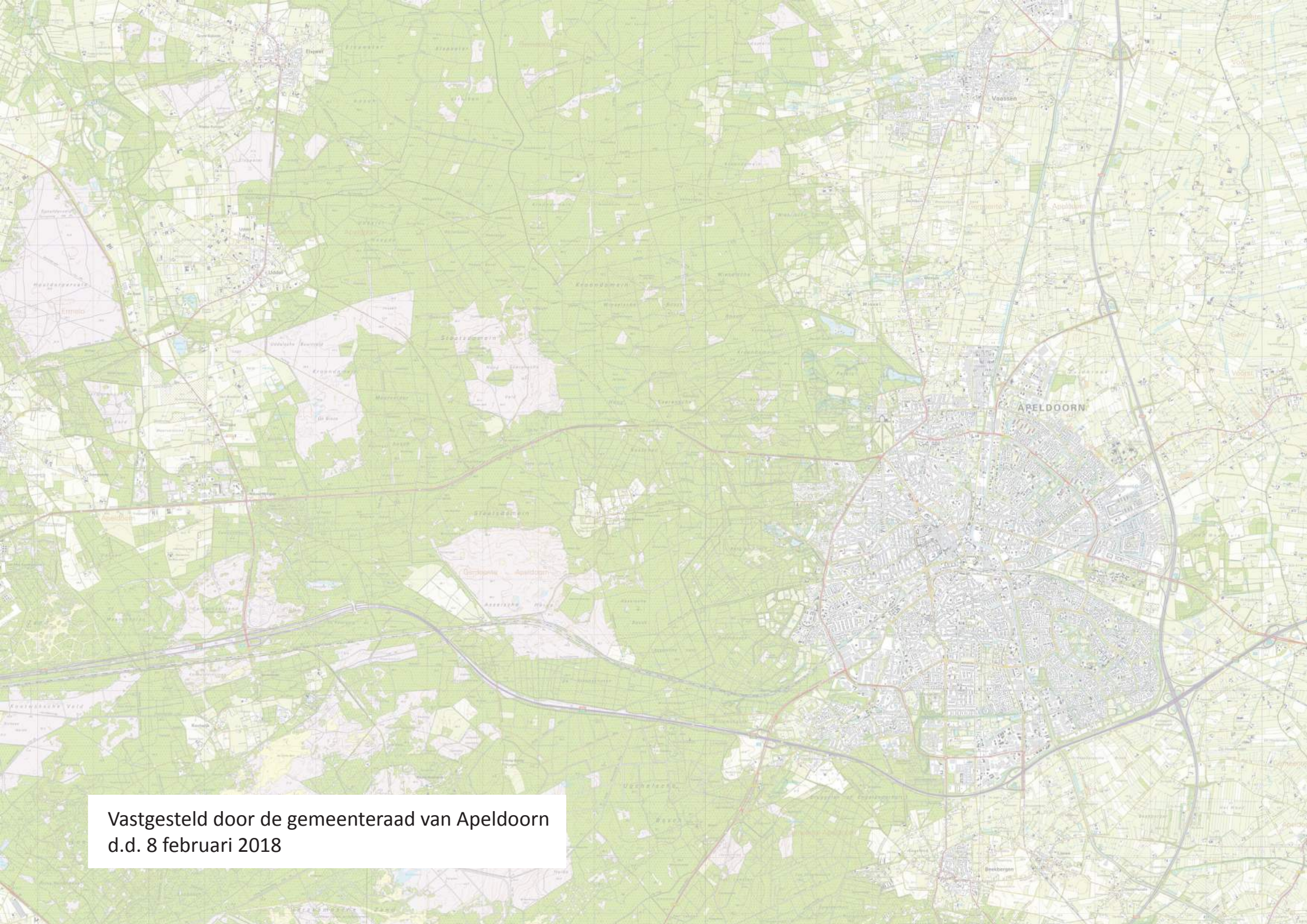




ONTWIKKELSTRATEGIE Westrand Apeldoorn 2017-2030

8 FEBRUARI 2018



Vastgesteld door de gemeenteraad van Apeldoorn
d.d. 8 februari 2018

Voorwoord

In 2015 is gestart met het proces om te komen tot een ontwikkelstrategie voor de lange termijn voor Apeldoorn West oftewel 'De Westrand'.

College en Raad hebben voor Apeldoorn een aantal ambities vastgesteld die ook betrekking hebben op de Westrand. Deze ambities komen voort uit de Structuurvisie Buitenstad (2013) en het Bestuursakkoord Door! (2014). In het bestuursakkoord is het programma Stadsranden apart benoemd als opgave. De stadsrand van Apeldoorn West is in dit kader de meest urgente om mee aan de slag te gaan. Dit omdat de belangen op het vlak van wonen, recreatie en natuur in dit gebied in een wankel evenwicht staan. De roep van alle stakeholders uit het gebied is dan ook: maak keuzes en wees hierin consequent!

Het proces dat sinds 2015 is gevoerd wordt beschreven in hoofdstuk 1. Dit proces is vooral bottom up gevoerd met zoveel mogelijk betrokkenheid van stakeholders breed uit het gebied. Wat nu voor ligt is het resultaat: een ontwikkelstrategie voor de lange termijn. Essentieel daarin is welke afwegingen gemaakt worden om te bepalen of en welke ontwikkelingen er kunnen worden toegestaan.

In de volgende hoofdstukken wordt beschreven waarom de ontwikkelingsvisie nodig is, wat de inhoud is en welke principes en strategie er wordt gehanteerd. De strategie voorziet in de manier hoe we als gemeente de ruimtelijke en maatschappelijke afweging maken, hoe we partijen daarbij betrekken en een rol geven. Daarnaast ook hoe we als gemeente willen sturen en hoe we onze inzet en betrokkenheid bepalen.

In de ontwikkelstrategie zitten principes die niet vrijblijvend zijn. Het zijn geen exacte spelregels maar er wordt gedefinieerd welke ruimte er is en wat echt belangrijk en dus excellent moet zijn. Er is in het gebied voor wat betreft de wettelijke regels weinig schuifruimte. Om van die beperkte ruimte gebruik te kunnen maken moet er sprake zijn van excellente ontwikkelingen die echt van meerwaarde zijn voor het gebied.

Het doel is een goede omgeving voor bewoners, recreatie, natuur en sport te realiseren. Er wordt daarin ook ingezet op een verbinding met de binnenstad. De gedefinieerde waarden zorgen voor een verbetering van het evenwicht tussen wonen, recreatie en natuur. Het gaat om het goed benutten en beschermen van de kwaliteiten die er zijn.

Er is aansluiting gezocht bij de ambities en terminologie benoemd in het programma Veluwe op 1. Hierbij zijn een aantal overheden en andere stakeholders die actief zijn op de Veluwe betrokken. Tenslotte is het een feit dat de beweging van meer verantwoordelijkheid en afwegingsruimte bij de lokale overheden neer te leggen ook hier van toepassing is.

De ontwikkelstrategie wordt meegenomen bij het opstellen van de omgevingsvisie voor de hele gemeente.

De vier scenario's



Roots in de woods

Apeldoorn en de Veluwe zijn onlosmakelijk met elkaar verbonden. De stad nestelt zich behaaglijk in de rand van de Veluwe en heeft profijt van haar unieke ligging aan de rand van dit machtige natuurgebied. De naamgeving van dit scenario verwijst dan ook letterlijk naar het belangrijkste vertrekpunt dat ten grondslag ligt aan dit scenario. Het 'DNA' van de Veluwe stuurt de ontwikkeling van de totale westrand en elke functie (recreatie, infrastructuur, wonen etc.) houdt bij zijn ontwikkeling zowel qua omvang, plek als uitsluiting rekening met het feit dat ze plaatsvindt in het bos van de Veluwe.



Groot Berg en Bos

Oorspronkelijk ontworpen als grote structuur van wegen en groen waarbinnen allerlei functies een plek konden krijgen. Daarbij richt de sturing zich op ontwikkeling en het behoud van de hoofdstructuur maar wordt de invulling grotendeels vrijgelaten. Een focus op infrastructuur en zonering en minder op vastleggen van de functies. Transferia zijn gekoppeld aan de meest drukke functies waardoor er vanzelf een overgang ontstaat van grotere, intensieve recreatieve programma's bij de transferia en verder weg kleinere minder intensieve recreatievormen.



Apeldoorn Adventure Park (AAP)

Ontwikkeling van 2 grote recreatiekernen. Die clustering tot één Adventure Park vraagt ruimte maar levert ook ruimte op. Niet alleen de topattracties kunnen zich immers maximaal ontwikkelen. Ook de natuur krijgt meer ruimte omdat drukte en rust maximaal uit elkaar worden gehaald. En ook de woonstad profiteert mee omdat de drukte van de attracties meer op afstand komt te liggen en de natuur weer tot aan de achtertuin grenst en daardoor maximaal bereikbaar is. Dit scenario verbindt dan ook letterlijk drie uitersten met elkaar.



Apeldoorns Kant

Uitgangspunt is dat verkeersaantrekkende nationale top attracties zo dicht mogelijk bij nationale infrastructuur liggen. Dit betekent verplaatsing naar elders binnen de gemeente Apeldoorn. Voor de Westrand is er sprake van een geleidelijke transformatie. Niet alleen in het bosgebied door de aanleg van nieuwe routes en kleinschalige toeristisch recreatieve voorzieningen. Ook in de stad, waar de verweving net zo goed een opgave is. De ruimtelijke opzet is iets ragfijns dat zijn inspiratie vindt in de historie van de woonstad.

1 Proces tot nu toe

Om te komen tot een ontwikkelstrategie zijn een aantal stappen doorlopen. Het college heeft op 25 januari 2015 opdracht gegeven om te starten met het doorlopen van het proces voor de stadsrand van Apeldoorn West. De stappen zijn gedeeld met de gemeenteraad en met een brede afvaardiging van stakeholders uit het gebied. De stakeholders bestaan uit wijkraden, recreatie ondernemers, natuurorganisaties, eigenaren van bosgebieden, belangengroepen op vlak van recreatie, sport, cultuurhistorie, archeologie etc. In het proces is vooraf aangegeven dat er geen garantie gegeven kan worden voor de uitkomsten voor het gebied maar dat dit gaandeweg moet blijken. Een substantieel andere aanpak dan dat tot nu toe gebruikelijk is binnen de gemeente Apeldoorn.

Veel van wat er speelt gaat over verkeer en parkeren in het gebied. Parallel aan het proces om te komen tot een ontwikkelrichting voor Apeldoorn West wordt daarom gewerkt aan een structurele oplossing (5 jaar) voor verkeer. De uitkomsten van dat proces kunnen van invloed zijn op de ontwikkelrichting.

In het kort zien de stappen rondom de ontwikkelrichting er als volgt uit.

Stap 1: verkenning en gesprekken met stakeholders om te kijken wat de kwaliteiten zijn: gesprekken vanuit kansen (maart – juni 2015)

De gemeente heeft met een groot aantal stakeholders gesproken en het doel van deze gesprekken was om de inbreng in een aantal scenario's door te vertalen. De gesprekken hebben op een open wijze plaatsgevonden en de stakeholders hebben pro actief meegedacht. Van alle gesprekken is een getekend gespreksverslag gemaakt. Daarbij zijn concreet op een gebiedskaart alle aantekeningen en opmerkingen genoteerd. Uit de gesprekken kwamen naast een waaier van kansen ook een aantal grote gemene delers naar voren:

- Zoek naar een duidelijk profiel met een eigen verhaal. Een stip op de horizon.
- Samenwerking tussen attracties is belangrijk.
- Vraagstukken zijn voornamelijk recreatief gerelateerd.
- Er is een gebrek aan visie op de problematiek: parkeren, ontsluiting en overlast.
- Verkeer- en parkeeroplossingen is cruciaal in beeld.
- Doe niet alles overall!
- Kies voor dynamiek en rust, zonerings.
- Wat is de meerwaarde van de attracties voor het gebied en de stad?
- Kies en wees consequent!
- Aangescherpte natuurwetgeving maakt oplossingen steeds lastiger, oplossingen dienen waarschijnlijk op de schaal van de gehele Veluwe gevonden te worden.

Parallel aan de gesprekken is een quick scan gemaakt van de geldende kaders in het gebied. Dit om in het vervolgproces helder te hebben wat de schuifruimte is.

Stap 2: ontwikkelen scenario's en toekomstverkenning (juni – september 2015)

Op basis van de verschillende gesprekken zijn met de aangegeven kansen en inzichten scenario's voor het gebied Apeldoorn West opgesteld. Het college heeft hiervoor dus breed reacties opgehaald en deze reacties zijn doorvertaald in vier heel uiteenlopende scenario's. Doel daarvan was om de (on)mogelijkheden in beeld te brengen van verschillende mogelijke benaderingen voor het gebied. In december 2015 is een presentatie aan de Raad verzorgd over de inhoud van de vier scenario's.

Stap 3: keuze uitwerken in toekomstverkenning (september 2015- oktober 2017)

De vier scenario's zijn gedeeld met een grote groep stakeholders in het gebied en daaropvolgend zijn actief de reacties opgehaald. Met de reacties van de stakeholders is daarna gekeken of dit kon leiden tot een voorkeursscenario (of mix) Deze reacties zijn tot februari 2016 zowel schriftelijk als mondeling gegeven.

Hoewel er geen eenduidige voorkeur was voor één specifiek scenario was er bij vrijwel alle partijen een voorkeur om in te zetten op een ontwikkeling die primair gericht is op een kwaliteitsslag en waarbij de kwaliteiten van de Veluwe en het koninklijke centraal staan. Het scenario dat daar het beste bij past, 'Roots in the Woods', stelde dit gebieds DNA bij uitstek centraal en zet bovendien in op een kwalitatieve ontwikkeling vanuit het bestaande en niet op grootschalige groei of verplaatsing. Hierdoor kan de realisatie ervan grotendeels per locatie worden gerealiseerd. In de scenario's werd het DNA vervolgens sterk gekleurd door de natuurwaarden. Aangezien de ontwikkelruimte naar verwachting beperkt is, hebben partijen in het gebied elkaar nodig in de toekomst. Het is belangrijk om in het gebied het overhuivende thema: Veluwe met koninklijke allure uit te dragen en vorm te geven.

Daarnaast is uit een inhoudelijke analyse van de vier scenario's gebleken dat de planologische 'bewegingsvrijheid' in het gebied voor nieuwe ontwikkelingen heel beperkt is door het vigerende beleid en wetgeving. Grootschalige verschuivingen of uitbreidingen van attracties of ontwikkelingen die allemaal van elkaar afhankelijk zijn maken hierdoor weinig kans. Elke ontwikkeling zal in zich zelf moeten kunnen aan-



tonen dat het voldoet aan de wettelijke eisen waardoor scenario's zoals Apeldoorn Adventure Park met grootschalige transformaties en uitbreidingen waarschijnlijk niet haalbaar zijn. De provincie is in het proces ook actief gevraagd om te participeren vanuit haar doelstelling maar ook als hoeder van de wetgeving op het vlak van Natura 2000. De provincie heeft in november 2016 middels een brief aangegeven actief te willen meewerken en te verkennen wat mogelijk is.

De voorliggende ontwikkelstrategie is het eindproduct van deze derde stap. Er is daarin verder gewerkt vanuit het scenario 'Roots in The Woods' maar wel met een brede invulling van het begrip 'Veluws DNA' en meer aandacht voor overkoepelende opgaves zoals de verbinding tussen binnenstad en de Westrand. Verder is er in de uitwerking aandacht besteed aan de rol van het openbaar vervoer, de routing van verkeer en plekken voor parkeren.

2 De opgave

In het voorwoord is ingegaan op het feit waarom we dit proces nu gestart zijn en wat het opgeleverd heeft. Belangrijk is om los van de bestuurlijke opdracht te bepalen wat nu de opgave is. Feitelijk: wat is er aan de hand?

2.1 Behoeft aan samenhang en regie i.p.v. fragmentatie en waar mogelijk eenduidige planologische regimes.

Er gebeurt veel in de Westrand van Apeldoorn. Op het eerste gezicht lijkt alsof het gebied 'af' is doordat het bos volwassen is, de attracties al sinds jaar en dag op hun plek liggen en elke Apeldoornse al van kinds af aan het park Berg en Bos weet te vinden, geniet van de natuur of dagelijks de stad verlaat of thuiskomt via de oude Amersfoortse weg. De Westrand is een gebied vol kwaliteiten die zo vanzelfsprekend zijn dat we er bijna niet meer bij stil staan.

Maar schijnt bedriegt zoals altijd want onder die schijnbare rust borrelt het van de initiatieven en transformaties. Kraakt en piept het doordat belangen van verschillende gebruikers soms met elkaar conflicteren en moet er constant geschakeld worden tussen wat er vanuit regelgeving 'mag' in het gebied en de dromen over wat er zou kunnen.

Die constatering is niet nieuw maar neemt qua urgentie de laatste jaren toe. Uit verkennende interne gesprekken en een sessie met betrokkenen vanuit diverse disciplines van gemeente en provincie in de zomer van 2015 kwamen diverse urgente (deel)problemen nadrukkelijk naar voren:

Spanningsveld tussen recreatie en de beschermde waarden van het gebied;

Er is zorg om de bestaande kwaliteit van de natuur in Apeldoorn West door bewoners en natuur- en milieuorganisaties, gemeente en provincie. Deze zorg heeft te maken met de toenemende druk op het gebied. Hoewel er een wettelijk beschermingsregime vanuit natuur (Natura 2000 en GNN) op de Veluwe zit lijkt dit niet altijd te werken. Het lijkt dat ook de potentie voor ontwikkeling en beleving van natuur, landschap en cultuurhistorie nog te weinig, tot niet benut wordt. Denk bijvoorbeeld aan een samenhangend recreatief netwerk tussen stad en rond de stad, verbonden aan bijzondere plekken.

Daarnaast zijn er in meer of mindere mate uitbreidingswensen van recreatieondernemers (ruimtelijk, meer aanbod, soms meer bezoekers). Deze zijn momenteel niet haalbaar of alleen onder voorwaarden en met aanvullende maatregelen uitvoerbaar. Dit speelt met nadruk bij de grote drie attracties (Ap-enheul, Julianatoren en 't Loo). Bovendien kunnen deze afzonderlijke wensen met elkaar interfereren (stikstof cumulatie; samenvallen topdrukte). Hierin zullen keuzes gemaakt moeten worden. Alles tegelijk kan niet.

Draagvlak voor recreatieve uitbreidingswensen bij omwonenden;

Het draagvlak voor de uitbreidingswensen van recreatieondernemers bij onze inwoners is op dit moment maar beperkt aanwezig omdat vooral de overlast van de drukte ervaren wordt. In de zomer van 2014 en daarvoor was er sprake van een flink verkeersprobleem en was de bereikbaarheid slecht. Daarna zijn er maatregelen genomen door het inrichten van extra capaciteit in het gebied en maatregelen op het vlak van verkeersinfra. Dit heeft in 2015 en in 2016 geleid tot een substantiële verbetering van de situatie. Hoewel bijna iedereen accepteert dat de attracties ook bij het gebied horen is er wel een gevoel dat het maximale draagvermogen zowel bij bewoners (gevoelde overlast) en natuur (verstoring van natuurwaarden) in zicht is.

Verskillende planologische regimes;

Omdat er nooit eerder voor de Westrand een uitgewerkte visie is gemaakt waarin de balans tussen de hoofdfuncties natuur, woonklimaat en toerisme/recreatie is vastgelegd, is er geen sprake van integrale keuzes. De planologie van dit moment zorgt dat er verschillende planologische regimes voor deze stadsrand gelden. Hierdoor is een integrale afweging moeilijk te maken en treedt er soms verharding in standpunten op.



Deze (deel)problemen kunnen als volgt worden samengevat;

Er is gebrek aan een samenhangend beeld (en dus geen afwegingskader) én synergie tussen functies en ambities. Juist in een gebied met spanningen tussen belangen is het belangrijk om goede onderbouwde afwegingen te kunnen maken. Ook bewoners en ondernemers willen weten waar ze aan toe zijn.

Deze ontwikkelingsvisie moet die opgaven vertalen in een strategie en de daarbij behorende waardes voor het gebied die voor lange tijd leidend kunnen en moeten zijn in de ontwikkeling van Apeldoorn West.

2.2. Toewerken naar ‘De beste Veluwe’ in 2030

De Westrand van Apeldoorn staat niet op zichzelf maar vormt de flank van het grootste aaneengesloten laagland natuurgebied van West Europa: De Veluwe. In de zomer van 2016 heeft Apeldoorn met het onderschrijven van de Veluwe Agenda 1.0 commitment uitgesproken dat ze zich wil inzetten voor het behoud van het ‘stamkapitaal’ dat de Veluwe vertegenwoordigt en wil werken aan een excellente gastvrijheid en een gezonde vrijetijdseconomie.

De Veluwe agenda is daarbij zeer ambitieus. ‘In 2025 is de Veluwe de meest gastvrije bestemming van Nederland, waarin een hoge biodiversiteit voor flora en fauna in balans is met een unieke beleving van landschap, erfgoed, dorpen en steden. De vrijetijdseconomie is in 2025 gezond en het aanbod is optimaal gericht op de vraag van recreant en toerist’.

Die ambitie geldt ook, en misschien wel vooral, voor de Westrand. Juist hier is een concentratie van attracties en liggen er uitdagingen om die te laten excelleren en tegelijkertijd het natuurlijke, cultureelhistorische ‘stamkapitaal’ te beschermen en versterken.

2.3 Geen blauwdruk maar een ontwikkelstrategie

In lijn met de structuurvisie van Apeldoorn en gebiedsagenda Veluwe van de Provincie Gelderland wil Apeldoorn vooral ruimte bieden en niet als overheid vooraf tot in detail de ontwikkeling van de Westrand vastleggen.

Zo’n blauwdruk-benadering past niet in een tijd waarin rollen tussen overheden, bewoners en initiatiefnemers aan het veranderen zijn en er behoefte is aan een werkwijze die flexibel kan inspelen op nieuwe uitdagingen en ontwikkelingen.

Om die reden wordt er voor de Westrand gekozen om te investeren in het vastleggen van een aantal principes die gehanteerd kunnen worden bij het zoeken naar oplossingen voor problemen die er nu al in de Westrand spelen of uitdagingen en kansen die zich de komende jaren zullen voordoen. Ruimte bieden is immers niet vrijblijvend. We bieden ruimte binnen kaders. Kaders qua wetgeving maar vooral ook kaders die de gezamenlijke ambities van alle stakeholders in de Westrand weerspiegelen.

Het doel daarbij is om principes te definiëren die zoveel mogelijk aansluiten bij de wensen van de stakeholders. Dit is echter vanwege tegengestelde belangen niet altijd mogelijk. De principes die voor het gebied opgesteld zijn bieden wel houvast voor een ieder over de manier hoe omgegaan wordt met initiatieven en wensen in het gebied. Dit om belangen van bewoners, eigenaren van recreatiepartijen en natuur zoveel mogelijk te borgen.

Daarnaast wordt beschreven hoe de inzet en borging van deze waardes wordt vastgelegd. Wat is de strategie om er daadwerkelijk voor te zorgen dat de stakeholders in het gebied zien dat wat vastgelegd is wordt nagekomen en uitgewerkt.

Veluwe op 1; gebiedsagenda

In 2025 is de Veluwe de meest gastvrije bestemming van Nederland, waarin een hoge biodiversiteit voor flora en fauna in balans is met een unieke en excellente beleving van landschap, erfgoed, dorpen en steden. De vrijetijdseconomie is in 2025 gezond en het aanbod is optimaal gericht op de vraag van recreant en toerist.



Balans tussen de drie belangrijke kernwaarden van de Veluwe

De economische waarde vertegenwoordigt het belang van de recreatieve sector (ondernemers) voor de Veluwe. In de RHS wordt dit belang ondersteund door de sturing in de bezoekersstromen vanuit het perspectief van bestedingen en bijvoorbeeld het verbeteren van de bereikbaarheid van de voorzieningen (en dus de ondernemers).

De ecologische waarde vertegenwoordigt het belang van kwalitatief hoogwaardige natuurgebieden en habitats voor flora en fauna. De RHS voorziet enerzijds in het beschermen van de natuurkwaliteiten door middel van strategische sturing van bezoekers en verkeer in het gebied. Anderzijds faciliteert de RHS een kwalitatief hoogwaardige beleving van die natuurkwaliteiten, bijvoorbeeld door het realiseren van aantrekkelijke routenetwerken.

De ervaringswaarde vertegenwoordigt het belang van de ruimtelijke kwaliteit van het stamkapitaal voor zowel bewoner als bezoeker. De RHS ondersteunt een kwalitatief hoogwaardige (recreatieve) ruimtelijke beleving door excellent stamkapitaal, hiërarchische informatievoorzieningen, het bieden van goede recreatieve voorzieningen & attracties en representatieve entreevoorzieningen.

Intermezzo: Gebiedsagenda Veluwe

Beschermen en versterken stamkapitaal

De Veluwe kent een zeer veelzijdig landschap van natuurgebieden met bos, hei en zand, weidelandschappen, stuwwallen en water. Daarnaast biedt de Veluwe een ongekend groot en divers aanbod van historisch erfgoed zoals sporen van industrieel gebruik, militair erfgoed en monumentale buitenplaatsen, kastelen en gebouwen. Natuur, landschap en erfgoed vormen gezamenlijk ons stamkapitaal. Daar zijn we zuinig op en daarom zijn drie programmalijnen ingericht die ondersteunen bij bescherming en versterking.

Robuuste natuurnetwerken

Natuur is –en dat geldt ook in 2025- één van de trekkers voor bezoekers om naar de Veluwe te komen. Om de kwaliteit van de natuur te behouden is beheer en bescherming van levensbelang. Maar ook nieuwe natuur wordt gevormd, want zo verbinden we verschillende bestaande natuurgebieden met elkaar. Het totaal aan nieuwe en bestaande natuur vormt het Gelders Natuurnetwerk (GNN). Het GNN heeft zich in 2025 bewezen als samenhangend netwerk van bestaande en te ontwikkelen natuur van internationaal belang. En natuurlijk is daarbij volop aandacht voor de afstemming met het recreatief gebruik.

Vitaal landschap

In 2025 ervaart de recreant het landschap van de Veluwe in topconditie. Door actief landschapsherstel, herbestemming van leegstaand erfgoed in het buitengebied en transformatie van vrijkomende agrarische bedrijven is stevig geïnvesteerd in de ruimtelijke kwaliteit en de belevingswaarde van het gebied.

Beleefbaar erfgoed

In 2025 is het erfgoed in al zijn veelzijdigheid toegankelijk gemaakt en ook beter ‘beleefbaar’. Het erfgoed is beter te vinden en toegankelijker. En niet alleen het erfgoed is toegankelijker, ook de informatie erover: er zijn spannende verhalen die meer over de geschiedenis vertellen. Mensen komen naar de Veluwe om de verhalen te horen en te beleven.

Excellente gastvrijheid in een gezonde vrijetijdseconomie

De toeristisch-recreatieve sector levert - ook in 2025 - een substantiële bijdrage aan de werkgelegenheid op de Veluwe. De sector is van belang voor de het behoud van voorzieningen in de kleine kernen. De bestedingen in de toeristisch-recreatieve sector dragen in 2025 bij aan het behoud van het stamkapitaal.

Beste bereikbaarheid

Optimale digitale bereikbaarheid voor consument en ondernemer.

In 2025 is De Veluwe dan optimaal digitaal bereikbaar. Steeds meer recreatieve producten vragen om een goede internetverbinding. De bedrijfsvoering van de recreatiebranche (en ook andere sectoren) vraagt NU om snel internet. Dit moet binnen twee jaar zijn geregeld. We gebruiken de digitale bereikbaarheid voor een aansprekende informatievoorziening over het aanbod van de Veluwe.

Bereikbaarheid van de Veluwe

In 2025 is het gebied beter bereikbaar door herkenbare poorten tot de Veluwe, borden met eenduidige informatievoorziening en investeringen in transferia met logische ontvangst- en overstapmogelijkheden.

Bereikbaarheid op de Veluwe

In 2025 zijn routenetwerken beter op elkaar afgestemd, maar ook beter aangesloten op de diverse voorzieningen en attracties. In 2025 is door innovatie gewerkt aan nieuwe vormen van vervoer: elektrisch vervoer, seizoenlijnen, en hop-on hop-off bussen. De bereikbaarheid binnen de Veluwe is in 2025 zodanig goed dat bezoekers hier positief over spreken in hun beoordeling van de Veluwe.

Top activiteiten

In 2025 heeft de Veluwe haar imago versterkt als veelzijdig gebied. Je kunt er terecht voor actief ontspannen in de natuur, culinair genieten van streekgerechten en voor een breed cultureel aanbod. De Veluwe is bekend geworden als het beste en meest complete outdoor-centrum van West-Europa met nieuwe, onderscheidende producten voor speciale doelgroepen. Ook de attracties en dagrecreatieve bedrijven investeren op weg naar 2025 om voortdurend actuele producten aan te bieden en zo de bezoekers te blijven boeien. Uitbreidingsplannen van ondernemers zijn in 2025 natuurinclusief. De productkwaliteit en de ruimtelijke kwaliteit gaan hand in hand.

Excellent verblijf

In 2025 kenmerkt de Veluwe zich door zijn excellente gastvrijheid. De Veluwe is de meest gastvrije bestemming van Nederland. Ondernemers werken samen om vernieuwende producten en arrangementen aan te bieden die het beste van de Veluwe laten zien. De toerist in 2025 komt voor een excellent verblijf voor zowel kort als lange duur. In alle gevallen sluit het verblijfsaanbod aan op de actuele vraag van de gast. Ondernemers die willen investeren in nieuwe en innovatieve verblijfsmogelijkheden ontmoeten een positieve grondhouding van de overheid.



De Westrand in 2030: een sfeerimpressie

3. De Westrand in 2030: een sfeerimpressie

In 2030 stuurt het Veluwse DNA in al haar facetten ('het stamkapitaal') de ontwikkeling van de totale westrand. Elk initiatief voor het (door-)ontwikkelen van attracties, natuur, infrastructuur of de woonomgeving zorgt ervoor dat aspecten van de Veluwe op een nieuwe, excellente manier beleefbaar worden gemaakt. Samen vertellen ze het unieke verhaal van de Veluwe in een verrassend veelkleurig gebied. Samen werken ze toe naar 'De beste Veluwe', zoals in de Veluweagenda tot doel is gesteld. De term 'excellent' van de Veluweagenda is omarmd en geconcretiseerd.

DNA van de Veluwe als leidend thema

De Veluwe is overal in de Westrand voelbaar en beleefbaar. Letterlijk doordat je ziet dat attracties, parkeervoorzieningen, wegen, routes en woonwijken 'in het bos' liggen met veel groen eromheen. Maar ook figuurlijk doordat alle functies in het gebied zich door die veelzijdige Veluwe laten inspireren in hun bedrijfsvoering, marketingtools en hun verschijningsvorm.

De manier waarop kan steeds heel verschillend worden ingevuld door initiatiefnemers, bewoners en andere betrokken partijen. Daardoor zal de uitwerking bij bijvoorbeeld de Apenheul heel anders zijn dan bij de Koningin Julianatoren. In het dorp Hoog Soeren of in de nabijheid van Paleis Het Loo of in de woonwijken aan de rand van Apeldoorn. Maar samen laten ze door die variatie aan unieke plekken zien hoe rijk het complete verhaal van de Veluwe is. Dat verhaal, het "DNA", werkt door in alles wat je ziet. Van de architectuur en materiaalgebruik van gebouwen tot het kindermenu in het restaurant en bijvoorbeeld het thema van attracties. Het is ook geen beperkend thematisch keurslijf dat vooral riekt naar dennenbomen, plaggenhutten en wilde zwijnen. Het is een inspiratiebron waar steeds op een unieke vernieuwende en eigentijdse manier op doorgebouwd wordt.

Recreatieve kernen als losse plekken in het bos

We kennen allemaal de sensatie van het wandelen door het bos en opeens op een plek aankomen waar je verrast wordt door iets bijzonders. Een open ruimte in het donkere bos waar het opeens licht is. De top van de heuvel waar een uitkijktoren staat, de sprengkop diep in het bos verstopt, een fijn theehuis met uitzicht. Die metafoer van eindeloos bos waar allerlei verrassingen liggen te wachten om ontdekt te worden past uitstekend bij het beeld van de Westrand in 2030 zoals dat in het sfeerbeeld op pagina 12 en het kaartbeeld op de pagina 14 is verbeeld. Ruimtelijk gezien bestaat de Westrand dan uit een groot aaneengesloten bosge-

bied met daarin, los van elkaar liggende en los van elkaar functionerende recreatieve voorzieningen van formaat. Naast al bestaande kernen is er ook ruimte voor kleinere, nieuwe, kernen als ze een 'excellente beleving' aan de Westrand weten toe te voegen die er nog niet is en oplossingen genereren voor eventuele noodzakelijke natuurcompensatie.

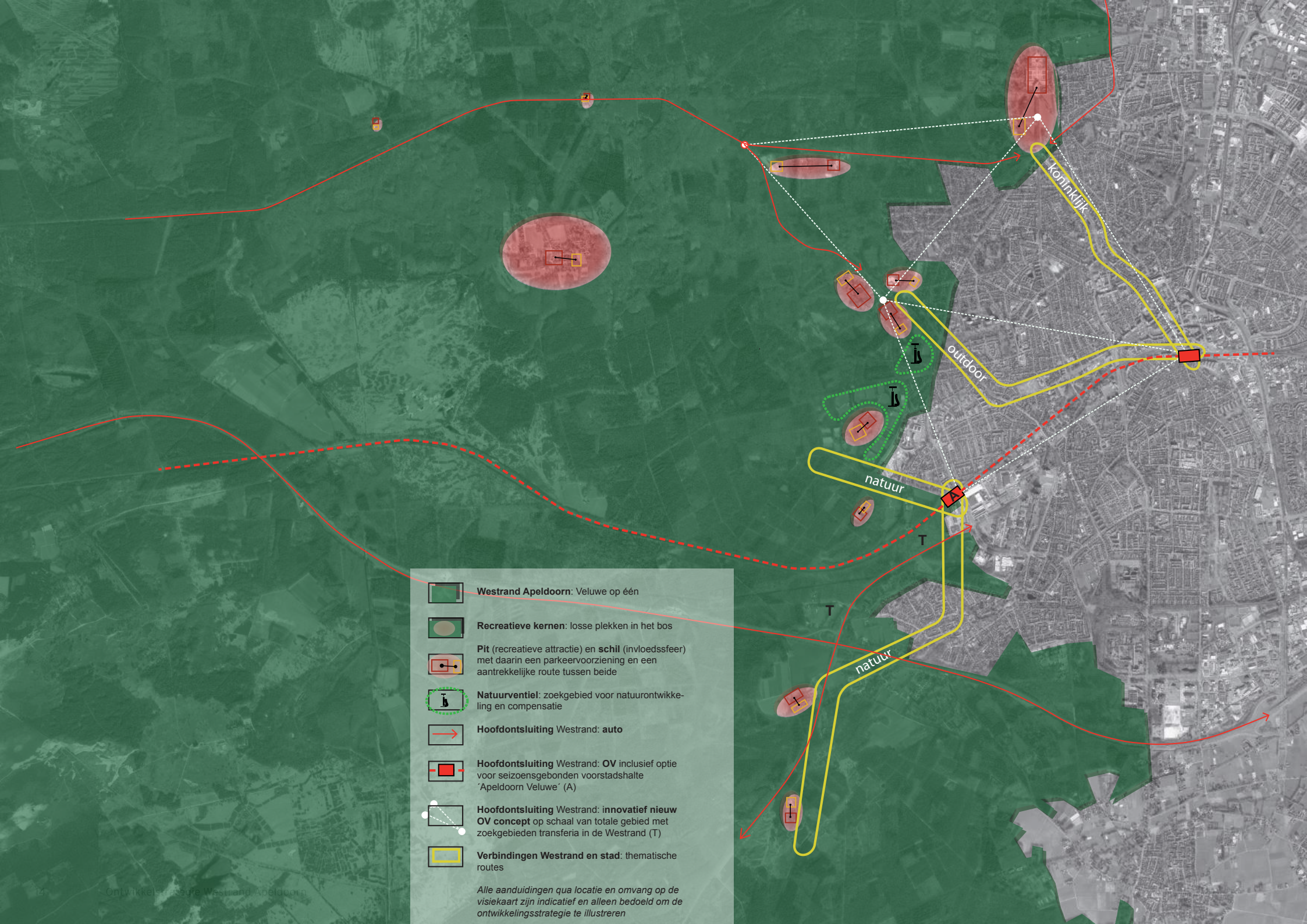
Kern met pit en schil

Elke recreatieve kern heeft een pit, de daadwerkelijke plek van de attractie, en een invloedssfeer, de schil. Die schil is het gebied waarbinnen de invloed van de attractie voelbaar is. Daarnaast zijn in deze invloedssfeer de parkeeroplossing en de pit gekoppeld met een route van aankomst tot vertrek die ook nadrukkelijk onderdeel uitmaakt van de gewenste beleving. Bijvoorbeeld de kern van Julianatoren. De pit bestaat uit het attractiepark zelf. Op afstand ligt de parkeervoorziening waarmee de invloedssfeer van Julianatoren zich uitstrekt tussen beiden.

Tot 2030 is er door initiatiefnemers, gemeente en andere betrokken partijen samen hard gewerkt aan de uitvoering van de gemaakte ontwikkelplannen voor de lange termijn van het geheel (pit en schil). In bovenstaand voorbeeld van de Julianatoren zal zo'n ontwikkelplan dus niet alleen over het park gaan ('achter de kassa') maar juist ook over de verbinding naar het parkeerterrein, de uitstraling naar de Amersfoortseweg en de manier hoe het Veluws DNA op al die onderdelen doorwerkt. Een visie voor de totale invloedssfeer dus.

Excellentie-begrip van de Veluwe agenda is het uitgangspunt: kwaliteit gaat boven kwantiteit

In 2030 biedt iedere (recreatieve) kern een eigen 'excellente' vertaling van de Veluwse thema's maar kent het ook een eigen parkeeroplossing en interne logistiek die zorgt voor zowel een beleving van ontvangst tot vertrek en de overlast naar de omgeving beperkt. Essentieel daarbij is dat de attracties, hun parkeeroplossing en de infrastructuur in het gebied zich voegen naar wat er mogelijk is binnen de bestaande natuur en leefomgeving in de Westrand. Veel zal daarom op de bestaande plekken plaatsvinden en er zal eerder sprake zijn van transformatie en intensivering op de huidige plek dan om grote uitbreidingen of verplaatsingen naar gebieden die nu al natuur zijn. Parkeren is in 2030 op of in de directe nabijheid van elke attractie door de desbetreffende initiatiefnemer in hun ontwikkelplan geregeld. Ieder voor zich en zodanig dat geen overlast wordt veroorzaakt voor natuur, bewoners en gebruikers van het gebied. Iedere attractie heeft dan ook zijn eigen parkeergelegenheid die zodanig is gelegen dat bezoekers op een logische en aantrekkelijke wijze comfortabel op hun eindbestemming geraken. Daarbij wordt voor de bovenregionale attracties uitgegaan van parkeeroplossingen die vanaf de Amersfoortseweg als belangrijke aanrijroute



-  **Westrand Apeldoorn:** Veluwe op één
-  **Recreatieve kernen:** losse plekken in het bos
-  **Pit** (recreatieve attractie) en **schil** (invloedsfeer) met daarin een parkeervoorziening en een aantrekkelijke route tussen beide
-  **Natuurventiel:** zoekgebied voor natuurontwikkeling en compensatie
-  **Hoofdontsluiting Westrand: auto**
-  **Hoofdontsluiting Westrand: OV** inclusief optie voor seizoensgebonden voorstadshalte 'Apeldoorn Veluwe' (A)
-  **Hoofdontsluiting Westrand: innovatief nieuw OV concept** op schaal van totale gebied met zoekgebieden transferia in de Westrand (T)
-  **Verbindingen Westrand en stad:** thematische routes

Alle aanduidingen qua locatie en omvang op de visiekaart zijn indicatief en alleen bedoeld om de ontwikkelingsstrategie te illustreren

‘voor’ de attracties liggen zodat bezoekers op een doelmatige en prettige manier kunnen parkeren en dan direct doorlopen naar de ingang. Parkeren wordt dan ook bij elke attractie een eigen opgave. De gekozen parkeeroplossingen leveren ook een bijdrage aan de excellente beleving door hun uitwerking, ligging en uitstraling.

Sturen op verkeer als overkoepelend thema

Elke kern is verantwoordelijk voor het realiseren van een goed functionerende eigen parkeervoorziening. Er wordt nadrukkelijk niet ingezet op één groot nieuw parkeerterrein ter vervanging van bestaande parkeergelegenheden, voor meerdere recreatieve kernen, zoals in de scenariostudies is besproken (Model AAP). Het toevoegen van transferia, met bijbehorend pendelvervoer, kan een kwalitatief goede aanvulling of alternatief betekenen voor de bestaande parkeerplaatsen bij de (recreatieve) kernen, maar zal naar verwachting nooit volledig in de vraag naar parkeerruimte kunnen voorzien. Momenteel worden de mogelijkheden voor transferia onderzocht.

In 2030 zijn de verkeersbewegingen voor de auto zodanig gereguleerd en gestuurd door intelligente systemen dat de voornaamste aan- rijroutes uit het westen via de Amerfoortseweg en Europaweg worden geleid. Het verkeer maakt gebruik van de huidige infrastructuur. Verzwaring van die infrastructuur (ten koste van de natuur en het woongenot) is niet logisch en ondermijnt de kwaliteit van de Westrand waardoor er ook een natuurlijke rem zit op de omvang die attracties kunnen krijgen. Ook hier geldt dat er gestreefd wordt naar een kwalitatieve verbetering boven een kwantitatieve groei. Uitgangspunt is dat nieuwe initiatieven op de korte termijn mogelijk moeten blijven mits dit geen verslechtering van de verkeerssituatie met zich meebrengt.

Stad en ommeland verbonden

In 2030 is de Westrand niet langer een zone ‘buiten de stad’ die autonoom functioneert, los van bijvoorbeeld het centrum. Er is fors geïnvesteerd in het realiseren van een aantal thematische verbindingen en routes diep vanuit de stad, vanaf station Apeldoorn Centraal, naar de Westrand toe. Bij het station is een goede (seizoensgebonden) shuttle aanwezig die je snel naar je bestemming brengt. Ook zijn hier fietsen te huur voor op een zomerse dag. De thema’s van die routes zijn gekoppeld aan de globale bestemmingen die er in dat deel van de Westrand liggen. Een koninklijke loper richting het noorden, het paleis en de cultuurhistorie van de omliggende wijken. Daarnaast een snelle effectieve (OV) route naar de dagattracties rond Park Berg en Bos. Die verbindingen gaan daarbij niet alleen over logistiek (snelle en heldere routes) maar kleuren vanuit die thema’s ook de directe omgeving. Het DNA van de Westrand komt langs deze routes tot uiting in nieuwe functies en de aankleding ervan. De routes zijn de rijkdraad die zo een aantal plekken met elkaar kunnen verbinden en daarmee stad en ommeland verbinden. Een voorbeeld hiervoor is metrostation Blijdorp in Rotterdam:

“Een dagje Blijdorp begint voortaan al bij de reis ernaartoe. Het metrostation bij de Rotterdamse dierentuin heeft een metamorfose ondergaan. Sinds kort heeft het station een Blijdorp-thema, met beelden van tropische vlinders, waterlelies, vogels, giraffen en ijsberen op de wanden. Verder wordt er gebruikgemaakt van speciaal ontwikkelde geuren. Op de perons is de geschiedenis van de Diergaarde in beeld gebracht met behulp van verhalen.”

Om het toeristisch potentieel van de Westrand als poort naar de Veluwe optimaal te benutten is ook ruimte voor een nieuwe (seizoensgebonden) voorstadhalte “Apeldoorn-Veluwe”. Dit station is de zomerse uitvalsbasis voor bezoekers die op een aangename en rechtstreekse wijze van de uitgestrekte Veluwe willen genieten. Mogelijkheden zijn er om over te stappen op een snelle shuttle of een goede fiets die ze naar het natuurtransferium ‘t Leesten brengt vanwaar prachtige tochten en routes over de eindeloze Veluwe te vinden zijn. De introductie van dit station biedt ook mogelijkheden om via een doorgaande shuttle-loop verschillende attracties in de Westrand met elkaar en het centrum te verbinden als duurzaam alternatief voor de auto.

Vitale natuur: de introductie van het natuurventiel

Wat de kernen verbindt is het uitgestrekte (natuur)beeld van het bos en het feit dat elke attractie iets uitdraagt van dat Veluwse karakter. Iedere attractie geeft een eigen unieke interpretatie van dit thema. Om schuifruimte binnen de Westrand te creëren wordt er in het gebied gezocht naar plekken waar sprake kan zijn van het toevoegen van nieuwe of verbeteren van bestaande natuurkwaliteiten en areaalvergroting van het natuurgebied om zo geringe uitbreidingen en noodzakelijke groeiomvang op andere plekken te kunnen faciliteren. Daarbij kan worden gedacht aan (delen van) de locatie AGOVV en (delen van) het sportpark Orderbos welke door een verminderde vraag wellicht kan krimpen. Maar bijvoorbeeld ook aan opdoekende campings elders op de Veluwe die mogelijk kansen bieden voor kleine uitbreidingen in de Westrand.

Natuurlijk wonen in de Westrand

In of aan de Westrand van de stad is het prettig wonen. Door het concentreren van het parkeren bij de attracties zelf en door de sturing op de aan-rijroutes is rond 2030 de woonkwaliteit en leefomgeving verbeterd. Het DNA van de Veluwe is in 2030 nog meer dan in het verleden ook het verhaal van de woonwijken zelf. Veel groen en bomen in het straatbeeld. Ruimte en rustig wonen in en aan het bos zonder barrières tussen beide en met nadruk op een duurzame ontwikkeling. Ook het wonen draagt zo bij aan het totale verhaal van de Veluwe in dit gebied. Net als bij de toeristische attracties gaat het bij wonen eerder om een kwalitatieve doorontwikkeling dan om kwantitatieve groei.

Thema's Excellente Veluwe



Biodiversiteit;
zowel intrinsieke waarde als ook een toeristisch economische waarde.



Levend openluchtmuseum;
De Veluwe is op veel plekken een historisch agrarisch cultuurlandschap.



Archeologie uit de oertijd;
De Veluwe biedt archeologie van een ouderdom die elders in Nederland maar zelden in deze omvang voorkomt.



Toeristische beleving
Van aankomst tot vertrek.



(Groot) wild spotten;
De Veluwe is het huis van het everzwijn en het edelhert.



Wonen in de Westrand
Het beste van twee werelden...



Eindeloze natuur;
de omvang is ook intrinsiek van waarde maar zeker ook een toeristisch
unique selling point dat je op een toegankelijke manier kan beleven



De donkere, stille Veluwe



Oranje Buiten;
de band tussen koningshuis en Veluwe en hun rol in de ontwikkeling
van de Veluwe. De Veluwe als Koninklijk buitenverblijf (meer dan al-
leen het paleis!)



**verras ons met een
"nieuw" excellent thema
op de Veluwe....**



Veluwe in extremen;
Plekken waar extremen tussen cultuur en natuur worden gekoppeld tot een nieuw soort
beleving.



1. Er is sprake van een excellente (toeristische) beleving



2. De mate van excellentie bepaalt ruimte



3. Er wordt echt iets nieuws aan het toeristisch Veluwe palet toegevoegd



4. Er is alleen ruimte voor iets dat binding heeft met *deze* plek

6 principes voor de Westrand



5. Er is sprake van nemen = geven



6 Het stamkapitaal (=woon- en leefklimaat van natuur en mens) wordt versterkt

4 Veluwe is overal goed, nieuwe initiatieven zijn excellent

4.1 Ambitie: een ontwikkelstrategie gericht op het stimuleren van excellentie

De beperkte schuifruimte die er binnen de Westrand in potentie nog aanwezig is voor het toevoegen of anders positioneren van functies kan maar één keer worden benut. Daardoor zal niet elke ontwikkeling er plaats kunnen vinden en zal er gekozen moeten worden. Bij de keuze welk initiatief wel en welke niet de ruimte krijgt wordt vooral gekeken naar de toegevoegde waarde van het initiatief voor het realiseren van de doelen uit de Veluwe agenda. Uitbreidingsplannen van ondernemers zijn natuurinclusief. Productkwaliteit, duurzaamheid en ruimtelijke kwaliteit gaan hand in hand. Bij nieuwe initiatieven zal de invloed op de waterhuishouding en drinkwatervoorziening van het gebied en de brandveiligheid op de Veluwe integraal onderdeel zijn van de beoordeling.

Anders gezegd, bij excellente plannen voor vernieuwing die bestaande kwaliteiten beschermen en tegelijkertijd het stamkapitaal verrijken gaan we ons als gemeente inspannen om te kijken hoe we deze haalbaar (kunnen) maken.

Centraal daarin staat het streven naar 'excellente Veluwe-ervaringen' zoals in de Veluwe Agenda is geformuleerd. Voor de Westrand is dat begrip verder geconcretiseerd.

4.2 Wat is excellent?

Een excellente Veluwe ervaring voldoet aan de volgende criteria:

- Een ontwikkeling die zorgt voor een top-ervaring van één of meerdere aspecten van het Veluws stamkapitaal op een manier die er nog niet is.
- Een ontwikkeling waarvan je voelt dat het ook echt alleen hier kan en letterlijk en figuurlijk is geworteld in het Veluws DNA van deze plek ('roots in the woods' in optima forma).
- Een totaalbeleving van aankomst tot vertrek. Dus beginnend bij het aanrijden en parkeren en doorlopend tot het moment van vertrek

- Een beleving die het stamkapitaal verrijkt, versterkt en een aanwinst is voor de bewoners en ondernemers op de Veluwe.

4.3 Zes principes voor initiatieven in de Westrand

Om een en ander beter hanteerbaar te maken zijn voor (nieuwe) initiatieven een zestal principes opgesteld en wordt daarnaast in een fictief voorbeeld beschreven wat de uitwerking van zo'n principe kan zijn.

1. Er is sprake van een excellente beleving

Hierboven zijn criteria beschreven waaraan een excellente Veluwebeleving of ervaring moet voldoen. Pas dan kan eventueel worden gekeken naar (nieuwe) mogelijkheden in de Westrand van de Veluwe. Op de pagina 20 staat een vragenlijstje dat initiatiefnemers houvast kan bieden bij de ontwikkeling van hun initiatief. Daarnaast staan er ook voorbeelden van integrale ontwikkelingsvisies.

Een voorbeeld:

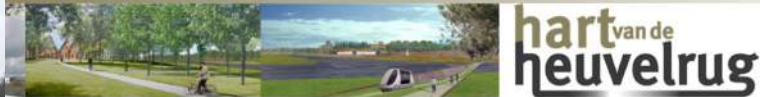
Er komt een initiatief voor het realiseren van lodges in de Westrand. Dan vragen we aan de initiatiefnemer eerst wat ze kunnen toevoegen aan het bestaande spectrum van verblijfsrecreatie op de Veluwe. Dan volstaat het antwoord niet dat er "lodges" worden gerealiseerd maar zal de initiatiefnemer vooral moeten aangeven wat zijn initiatief anders/beter/excellenter/unieker maakt dan de andere verblijfsrecreatie elders op de Veluwe. En waarom zijn initiatief alleen op deze plek een excellente ervaring kan geven. Daarnaast vragen we ook om een ontwikkelplan te maken waarin fysieke aspecten een plek krijgen zoals "hoe sluit je aan op je omgeving?", "wat en waar voeg je aan natuurkwaliteiten toe?", "Hoe regel je ontsluiting en begrenzing" etc. Maar ook vragen als "Wat is de maatschappelijke meerwaarde van je initiatief?" en "Wat is je visie op duurzaam ondernemen?"

2. De hoeveelheid ontwikkelruimte (planologisch en fysiek) is gekoppeld aan de mate van excellentie

De kostbare en beperkte ruimte in de Westrand wordt alleen gebruikt voor het ruimte bieden aan initiatieven die daadwerkelijk een kwaliteitsslag opleveren zoals in de Veluwe Agenda is beschreven. Kortweg: hoe excellenter het initiatief, hoe meer er (binnen wettelijke kaders) mogelijk is.

Algemeen Beleidsplan 2015 – 2020
“investeren in de toekomst”

Hoofddijnen van beleid en randvoorwaarden
Vastgesteld op 19 maart 2015



Ruimtelijk plan Vliegbasis Soesterberg



STICHTING HET NATIONALE PARK
DE HOGE VELUWE



'Hallo Bandoeng...'
'Hier Radio Kootwijk'

Visie en voorstellen van Staatsbosbeheer
voor de herontwikkeling van Radio Kootwijk

20 oktober 2009



Ontwerp Masterplan Wereld van de Efteling 2030

Een Wereld vol Wonderen

Wat maakt jouw initiatief een excellente, unieke beleving op **deze** plek?

Is fysieke groei in de toekomst noodzakelijk?

Waar en hoe voeg je kwaliteiten toe aan de Veluwe?

Wat is de ruimtelijke weerslag van je bedrijfsconcept?

Hoe sluit je initiatief aan op haar omgeving?

Hoe is de beleving van aankomst tot vertrek?

Hoe ga je om met bestaande gebiedswaarden?

Welke bijdrage levert dit initiatief aan een brandveilige Veluwe?

Wat is de invloed van je initiatief op de waterhuishouding in het gebied?

Zijn aanpassingen aan de verkeersontsluiting noodzakelijk?

Wat staat ruimtelijk vast en wat is flexibel?

Wat is je visie op duurzaam ondernemen?

Wat is je visie op maatschappelijk ondernemen?

Vragenlijst initiatieven

Voorbeelden van integrale ontwikkelvisies

Een voorbeeld:

Indien ontwikkelruimte voor bv attractiepark Julianatoren noodzakelijk is om de kwaliteitsslag te kunnen maken naar een excellente beleving op de Veluwe wordt nadrukkelijk gekeken naar de mate van excellentie die deze kwaliteitsverbetering toevoegt. Het zal een totaalbeleving moeten worden die alleen op die plek gestalte kan krijgen en waarbij de bezoeker van begin tot eind het gevoel van verrassing krijgt die smaakt naar meer....

3. Een nieuwe ontwikkeling krijgt alleen ruimte als hij een excellente beleving aanbiedt die er nog niet is.

De Veluwe is gebaat bij een gedifferentieerd aanbod van belevingen die zich elk toeleggen op het excelleren op één bepaald aspect van de Veluwe (zie intermezzo). Er is geen behoefte aan een tweede Apenheul of een attractiepark dat dezelfde doelgroep aanspreekt als de Julianatoren. Dat wil niet zeggen dat er geen ruimte is voor iets nieuws want nog lang niet alle kanten van het veelzijdige Veluws kapitaal worden ook ingezet als middel om de vrijetijdseconomie van nieuwe impulsen te voorzien.

Een voorbeeld:

Een aspect van het Veluws stamkapitaal is de omvang en schijnbare eindeloosheid van de natuur. Naast de Oostvaardersplassen is de Veluwe hét gebied om 'groot wild' te spotten waarvan de burlende herten het meest bekend zijn. Die kwaliteit kan ook omgezet worden in, bijvoorbeeld, een verblijfsconcept waarbij de beleving van die eindeloosheid en het groot wild zien worden vertaald in lodge-achtige accommodaties en wild-spot arrangementen. Als dat op overtuigende manier gebeurt ontstaat er een unieke Veluwe-experience.

4. Thema en locatiekeuze hebben letterlijk en figuurlijk 'roots in the woods'

Niet elk thema is overal even logisch. Waarom zou er in de Westrand ruimte geboden worden voor uitbreidingen van functies die net zo goed ergens anders op de Veluwe kunnen liggen? En wat zou een functie toevoegen die op geen enkele wijze aansluiting zoekt op de aanwezige kwaliteit van het stamkapitaal. Bij het beoordelen van de wenselijkheid van een initiatief voor uitbreiding of nieuwe ontwikkeling wordt daar dan ook kritisch naar gekeken. Dat begint met de beoordeling van het thema of het type voorziening op deze plek.

Een voorbeeld:

Het koninklijke karakter van Paleis Het Loo en de excellente beleving die daardoor kan worden aangeboden kan gevoelsmatig ook alleen daar. De ontwikkeling van Paleis Het Loo en haar omgeving betreft een excellente ontwikkeling die uitstekend

aansluit bij de doelstellingen van de Westrand. Al vanaf aankomst wordt de koninklijke beleving ervaren. Het neemt extra ruimte in op deze plek (Natura2000) maar versterkt op een andere locatie weer natuurgebied ter compensatie (het principe nemen = geven). Ook satelliet locaties in Apeldoorn zoals het Aardhuis, de Hof bij Uddel en het systeem van jachtwegen over de Veluwe naar bijvoorbeeld Hof te Dieren zorgen ervoor dat het paleis letterlijk en figuurlijk meer 'roots in the woods' krijgt. Ook de fysieke relatie met de stad Apeldoorn kan versterkt worden.

5. Nemen = geven

Geen enkel initiatief kan alleen maar 'nemen' maar moet ook iets 'geven' aan het gebied. We hanteren dan ook voor alle ontwikkelingen het principe 'nemen = geven'.

Een voorbeeld:

Als voor een goede kwalitatieve bedrijfsvoering van je initiatief blijkt dat er extra fysieke ontwikkelruimte noodzakelijk is dan vragen we je om ook daadwerkelijk iets terug te geven aan de Veluwe. Op je eigen locatie, maar mogelijkerwijs ook daar buiten. Daarbij kan je denken aan het toevoegen van nieuwe natuurwaarden op plekken waar ze nu nog niet zijn, maar ook aan het verbeteren van bestaande kernkwaliteiten op de Veluwe. Dat mee profiteren kan op vele manieren vorm krijgen. Bijvoorbeeld door het versterken van de intrinsieke natuurwaarden op de ontwikkellocatie of elders in de Westrand. Maar bijvoorbeeld ook door het opheffen van barrières tussen stad en ommeland, het toevoegen van routes of het verbeteren van de leefomgeving.

6. Elk initiatief zorgt er voor dat het stamkapitaal (=woon- en leefklimaat van natuur en mens) wordt versterkt

Wil je jezelf ontwikkelen in de Westrand dan moeten het gebied en haar inwoners daar van mee kunnen profiteren en wordt er geen genoegen genomen met een negatievere benadering waarbij het beperken van overlast centraal staat. Waterhuishouding, drinkwatervoorziening, duurzaamheid, brandveiligheid, geluid, verlichting, mobiliteit (parkeren, verkeren, schoon vervoer), natuurwaarden en biodiversiteit in het gebied vormen een integraal onderdeel van de planvorming. De leefbaarheid en natuurwaarden mogen niet achteruitgaan door een initiatief.

Een voorbeeld:

Bij versterken van het stamkapitaal kan je denken aan het toevoegen van nieuwe natuurwaarden op plekken waar ze nu nog niet zijn, maar ook aan het verbeteren van bestaande kernkwaliteiten van de Veluwe. Daarbij sluiten we aan bij de gebiedsagenda Veluwe waarin de ruimtelijke kwaliteit en de belevingswaarde van het gebied, beleefbaar erfgoed en een robuust natuurnetwerk centraal staan.

5. Strategie

5.1 Wat nu?

Deze ontwikkelstrategie beschrijft de ambities voor de door velen gekoesterde Westrand van Apeldoorn en de principes die de ontwikkelingen van de toekomst zullen sturen. Met de ontwikkelstrategie komt er duidelijkheid voor ondernemers, bewoners en andere belanghebbenden over welke koers er gevaren wordt qua ontwikkeling van het gebied. Het is ook een communicatiemiddel voor het verkrijgen van commitment in de uitvoering. Tevens vormt het een basis voor de stakeholders en overheden om voor de lange termijn keuzes te maken die eenduidig zijn en toewerken naar de gewenste stip aan de horizon. Het gaat dus enerzijds om hoe in de toekomst initiatieven gewogen worden (6 waarden) en anderzijds ook hoe de gemeente en provincie acteren om ambities te verwezenlijken voor deze unieke stadsrand van Apeldoorn.

5.2 Vertrekpunten voor uitvoering, rollen

Gemeente en Provincie; “dynamische regie voeren”

Er is geen blauwdruk voor de totale ontwikkeling van de Westrand en ook niet voor de financiering daarvan. Trefwoorden zijn ‘organisch’ en ‘integraal’. Dat maakt de uitvoering een proces waarbij de globale stip aan de horizon vaststaat (de strategie), maar de weg erheen niet.

Juist bij zo’n aanpak is het van belang dat de gemeente samen met de provincie alert is en de regie houdt samen met burgers en ondernemers. De gemeente heeft het overzicht en de regionale contacten en zoekt met de Provincie bij Het Rijk en eventuele andere partijen actief naar de financiële en juridische mogelijkheden voor het realiseren van de ambities.

Gemeentelijke organisatie (college); actieve rolnemning

Behalve het uitvoeren van een regierol treedt de gemeente in bepaalde gevallen zelf ook als initiatiefnemer op. Dat ligt bijvoorbeeld voor de hand bij natuurontwikkeling en verkeer/openbaar vervoersvraagstukken, maar ook bij de ontwikkeling van (thematische) routes als verbinding tussen stad en Veluwe. De gemeente kiest hier in lijn met haar structuurvisie ‘Buitenstad Apeldoorn’ voor een actieve rolnemning. Ze wil samen met de stakeholders en Provincie werken aan de realisatie van de ambities. Hieronder wordt beschreven op welke vlakken de gemeente actief

haar rol neemt en wat dit betekent. In het groenplan ‘Groen doet Goed’ dat de gemeente op dit moment aan het opstellen is als beoogd meerjarig actieprogramma voor de investering in groene kwaliteit komen deze onderwerpen ook expliciet terug als actiepoint.

Gemeentelijke eigendommen.

Nieuwe plannen voor gemeentelijk eigendommen moeten passen in de thema’s van de excellente Veluwe en uitgaan van de zes principes voor de Westrand. De gemeente heeft een aantal belangrijke eigendommen in de Westrand zoals Park Berg en Bos en het Boschbad. Voor Park Berg en Bos geldt dat in de meest recente meerjarenprogrammabegroting opdrachten zijn aangekondigd aan de parkbeheerder Accres om te komen tot kwaliteitsslagen voor dit voor Apeldoorn belangrijke park. In de gemeentelijke organisatie wordt geborgd dat wanneer er andere initiatieven zijn rond gemeentelijke eigendommen deze integraal bekeken worden, vanuit de principes uit deze ontwikkelstrategie. Businesscases kunnen helpen te onderzoeken welke ontwikkelingsrichting voor elke locatie een toegevoegde waarde heeft voor zowel de afzonderlijke locaties, maar ook voor het gebied als geheel.

Verkeer en logistiek

De gemeenteraad van Apeldoorn heeft in april 2017 een besluit genomen over oplossingen voor de parkeer- en verkeersproblemen rond Apenheul. Dit betekent het (tijdelijk) inrichten van extra parkeercapaciteit nabij Apenheul, maatregelen aan wegen en een verkenning naar een transferiumlocatie voor bezoekers. Inmiddels is gestart met een verkenning naar mogelijke locaties voor een transferium aan de westzijde van Apeldoorn. Binnen deze studie wordt met inbreng van partners ook gekeken naar locaties als het Gat van Zevenhuizen, Hoog Buurloseweg en omgeving Nieuw Millingen. Partners in uitvoering betekent daarbij wat de gemeente betreft ook samen investeren. Uitgangspunt bij deze verkenning is dat de plek waar je aankomt bij de gewenste activiteit, onderdeel wordt van de beleving van de Westrand en de lol van een dagje uit. Innovatieve oplossingen zoals vervoer per kabelbaan, of hoogwaardige busverbindingen tussen transferium en attracties zijn onderdeel van deze studie. Daarnaast wordt de positie van de (ov/deel)fiets nadrukkelijk in de opdracht betrokken

Tenslotte neemt de gemeente de komende tijd het initiatief voor OV-visie voor Apeldoorn en de regio, waarin wordt gekeken naar (hoogwaardige) OV-oplossingen,

ook voor de westrand. Het toevoegen van mogelijkheden over het spoor (extra voorstadhalte) zijn onderwerp van deze studie.

Thematische routes

Het is een wens van zowel gemeente als stakeholders om de verbinding met de binnenstad te verbeteren. Hiervoor zijn al aanzetten gemaakt maar dit kan nog meer versterkt worden. Daarbij zal worden aangesloten bij het Veluws Routebureau, het programma Welkom in Apeldoorn en de uitwerking van een Apeldoorns wandelnetwerk.

Op de visiekaart zijn een aantal mogelijke verbindinglijnen aangegeven (Oranjeroute, natuurbeleving). De gemeente neemt een verbindende rol op zich om stakeholders en betrokken partijen samen te laten werken aan de uitvoering van de geschetste ideeën. Het principe van beleving van begin tot einde is hierbij uitgangspunt. Vormgeving van de routes kan op verschillende manieren. Het kan betrekking hebben op een meer thematische inrichting van de openbare ruimte of het actief stimuleren van specifieke activiteiten en functies langs de route die het thema helpen uitdragen. Ook kan gedacht worden aan concrete bewegwijzering, communicatie over bijzonderheden langs de route en het bundelen van recreatieve routes langs deze lijnen.

Inspanningsverplichting en financiële mogelijkheden

Bij excellente plannen voor vernieuwing die het stamkapitaal verrijken gaan we ons als gemeente kijken hoe we deze haalbaar (kunnen) maken. We kunnen hierbij aan twee dingen denken. Eén is het inzetten van ambtelijke capaciteit. Omdat de ontwikkelstrategie geen blauwdruk is, stelt de gemeente zich in de ideevorming meedenkend en actief op. Binnen de gemeentelijk organisatie is recent het Kansenlab ingericht. Dit Kansenlab is speciaal bedoeld om initiatiefnemers verder te helpen met hun plannen. Met een initiatiefnemer bekijkt de gemeente wat de beste weg naar uitvoering is. Niet alle ideeën voor ontwikkelingen leiden immers meteen tot een concrete ruimtelijke vraag die aan de projectgroep planinitiatieven (PPI) voorgelegd kan worden. Deze visie wordt geborgd bij dit Kansenlab & de PPI, waarbij uitgangspunt is dat de zes principes helpen bij het beleidsmatig mogelijk maken en nader vormgeven van excellente plannen.

Een tweede mogelijkheid is het geven van een financiële prikkel om geschikte initiatieven te stimuleren. De gedachte bestaat om geld beschikbaar te stellen voor behoud en de ontwikkeling van het stamkapitaal in de Westrand van Apeldoorn. De komende maanden wordt gewerkt aan voorstellen hiervoor. Deze voorstellen

zullen onderdeel zijn van de voorjaarsnota 2018.

Daarnaast blijft de gemeente zich inspanningen om in aanmerking te komen voor (provinciale) subsidies die de doelen voor de ontwikkelstrategie versterken. In het kader van Veluwe op 1 worden de mogelijkheden verder verkend.

Gemeente (college) en Provincie; belangenafweging/toetsing

De gemeente heeft samen met de Provincie de taak dat de waarden van en voor bewoners, ondernemers en belangenorganisaties op een integrale en transparante wijze worden afgewogen. Uitgangspunt is dat de ontwikkelstrategie voor Apeldoorn West een belangrijke handreiking is bij het wegen van initiatieven. Dit wordt nadrukkelijk geborgd in de gemeentelijke organisatie.

Stakeholders ('uitvoerder van eigen ideeën')

Bewoners en andere partijen in het gebied hebben veel kennis van hun leefomgeving. Door middel van het voeren van gesprekken heeft de gemeente deze kennis opgehaald. Deze kennis is bij het opstellen van de ontwikkelstrategie gebruikt om te bepalen wat belangrijk is. Het betrekken van diezelfde partijen over de volle breedte van bewoners, ondernemers, behorende organisaties en belangenvertegenwoordigers bij de verdere uitwerking van de realisatiestrategie is essentieel. Na vaststelling zal bij nieuwe initiatieven de gemeente met de zes principes in de hand een afweging maken en tweejaarlijks met stakeholders het gesprek voeren over de wegging en of er eventueel noodzaak is tot bijsturing. Het doel van dit gesprek is vooral of de belangenafweging op de juiste wijze heeft plaatsgevonden. Bij initiatieven die zich voor doen zal de gemeente proactief vooraf gesprek voeren om te bepalen of een initiatief meerwaarde heeft voor deze stadsrand en zal ook dialoog gezocht worden met haar bewoners en stakeholders.

5.4 Tijd en planning

Op het moment van vaststelling van de ontwikkelstrategie is er al gestart met het onderzoek naar de verkeer- en logistieke oplossingen in de westrand. Op het moment dat er een einde is aan de tijdelijke oplossing voor het parkeren, moet duidelijk zijn op welke permanente mobiliteitsoplossing oplossing wordt ingezet. Er zal nog een aanvullende opdracht geformuleerd worden voor de aanpak van de thematische routes. Over deze opdrachten en hun planning zal worden gesproken met de betrokken stakeholders.

